

**T.C**  
**KELES KAYMAKAMLIĐI**  
**KELES HALK EĐİTİMİ MERKEZİ MÜDÜRLÜĐÜ**

# **2024-2028 STRATEJİK PLANI**

## İSTIKLALMARŞI

Korkma, sönmez bu şafaklarda yüzen al sancak;  
Sönmeden yurdumun üstünde tüten en son ocak.  
O benim milletimin yıldızıdır, parlayacak;  
O benimdir, o benim milletimindir ancak.

Çatma, kurban olayım, çehreni ey nazlı hilal!  
Kahruman ırkıma bir gül! Ne bu şiddet, bu celal?  
Sana olmaz dökülen kanlarımız sonra helal...  
Hakkıdır Hakk'a tapan milletimin istiklal!

Ben ezelden beridir hür yaşadım, hür yaşarım.  
Hangi çılgın bana zincir vuracakmış? Şaşarım!  
Kükremiş sel gibiyim, bendimi çiğner, aşarım.  
Yırtarım dağları, enginlere sığmam taşarım.

Garbın atakını sarmışsa çelik zırhı duvar,  
Benim iman dolu göğsüm gibi serhaddim var.  
Ulusun, korkma! Nasıl böyle bir imanı boğar,  
"Medeniyet!" dediğin tek dişi kalmış canavar?

Ahıradet! Yurduma atacakları uçurtma sakın.  
Siper et gövdeni, dursun bu hayasızca akın.  
Doğacaktır sana va'dettiği günler Hakk'ın...  
Kim bilir, belki yarın, belki yarından da yakın.

Bastığın yerleri "toprak!" diyerek geçme, tanı:  
Düşün altındaki binlerce kefensiz yatanı.  
Sen şehit oğlusun, incitme, yazıktır atanı:  
Verme, dünyaları alsan da, bu cennet vatanı.

Kim bu cennet vatanın uğruna olmaz ki feda?  
Şüheda fışkıracak toprağı sıksan, şüheda!  
Can, canan bütün varım alsan da Hüda,  
Etişsin tek vatanından beni dünyada cüda.

Ruhumun senden, İlahi, şudur ancak emeli:  
Değmesin mabedimin göğsüne namahrem eli.  
Bu ezanlar ezanlar-ki şahadetleri dinin temeli  
Ebedi yurdumun üstünde benim inlemeli.

O zaman vücd ile bin secde eder-varsa-taşım,  
Her yerihandan, İlahi, boğanı kanlı yaşam,  
Fıkkır ruh-i mücerred gibi yerden na'şım;  
O zaman yükselerek arşa değer belki başım.

Dalgaları sen de gafalar gibi ey şahi hilal!  
Olusun artık dökülen kanlarımın hesabı helal!  
Ebediyen sana yok, ırkıma yok izmihlal:  
Hakkıdır, hür yaşamış bayrağımın hürriyet;  
Hakkıdır, Hakk'a tapan, milletimin istiklal!

Mehmet AKI ERSOY

*Öğretmenler;  
Yeni Nesil Sizin  
Eseriniz Olacaktır.*

*B. Özalp*

## GENÇLİĞE HİTABE

Ey Türk gençliği! Birinci vazifen, Türk istikbalini, Türk cumhuriyetini, İlelebet, muhafaza ve müdafaa etmektir.

Mevduciyetinin ve istikbalinin yegane temeli budur. Bu temel, senin, en kıymetli hazinendir. İstikbalde dahi, seni, bu hazineden, mahrum etmek isteyecek, dahili ve harici, baskınları olacaktır. Bir gün, istiklal ve cumhuriyeti müdafaa mecburiyetine düşersen, vazifeye atılmak için, içinde bulunacağın vaziyetin imkanı ve şartlarını düşünmeyeceksin! Bu imkan ve şart, çok nispetli bir mahiyette tezahür edebilir. İstiklal ve cumhuriyetine kast edecek düşmanlar, bütün dünyada emsali görülmemiş bir galibiyetin mümessili olabilirler. Cebren ve hile ile azat vatanın, bütün kabeleleri zapt edilmiş, bütün tersanelerine girmiş, bütün orduları dağıtmış ve memleketin her köşesi bittüli işgal edilmiş olabilir. Bütün bu şartların dahi elim ve dahi vahim olmak üzere, memleketin dahilinde, iktidara sahip olanlar gâfil ve dâbet ve hatta hiyanet içinde bulunabilirler. Hatta bu iktidar sahipleri şahsi menfaatlerini, milletimizin siyasi emelleriyle tevhit edebilirler. Millet, fair u zaruret içinde harap ve bîtap düşmüş olabilir.

Ey Türk istikbalinin evladı! İşte, bu ahval ve gerat içinde dahi, vazifen, Türk istiklal ve cumhuriyetini kurtarmaktır! Muhtap olduğun kudret, damarlarındaki asil kanda, mevcuttur!

*B. Özalp*

### Kurum Bilgileri

<b>İli:</b> BURSA		<b>İlçesi:</b> KELES	
<b>Adres:</b>	Cuma Mahallesi Atatürk Caddesi No:13	<b>Coğrafi Konum (link)</b>	<a href="https://www.google.com/maps/place/Keles+Halk+E%C4%9Fitimi+Merkezi/@39.9129238,29.2323548,19z/data=!4m6!3m5!1s0x14ca3911b9214383:0xacd67ebee62caa2!8m2!3d39.9128621!4d29.2324889!16s%2Fg%2F113jt8tgv?entry=ttu">https://www.google.com/maps/place/Keles+Halk+E%C4%9Fitimi+Merkezi/@39.9129238,29.2323548,19z/data=!4m6!3m5!1s0x14ca3911b9214383:0xacd67ebee62caa2!8m2!3d39.9128621!4d29.2324889!16s%2Fg%2F113jt8tgv?entry=ttu</a>
<b>Telefon Numarası:</b>	0 224 861 20 45	<b>Faks Numarası:</b>	0 224 861 20 28
<b>e- Posta Adresi:</b>	135589@meb.k12.tr	<b>Web sayfası adresi:</b>	<a href="http://keleshem.meb.k12.tr/">http://keleshem.meb.k12.tr/</a>
<b>Kurum Kodu:</b>	135589	<b>Öğretim Şekli:</b>	Tam Gün Tam Yıl

## SUNUŞ

Halk Eğitim Merkezlerinin kuruluş felsefesi, toplumdaki ekonomik, kültürel, bilimsel, teknolojik ve siyasal değişmelere bağlı olarak bireylere, yeni bilgi ve beceri kazandırma amacına dayanmaktadır. Keles Halk Eğitimi Merkezi olarak temel felsefemiz; bireylere, mesleki bilgi ve beceri kazandırmak, bireylerde toplumsallaşmayı ve üretkenliği sağlayıcı davranış değişiklikleri oluşturmak, eğitimde fırsat eşitliğinin sağlanmasına yardımcı olmak, toplumdaki okur-yazarlık oranını artırmaktır.

Ayrıca toplumsal değişmeye bağlı olarak bireylerin karşılaştıkları sorunları çözmelerinde gerekli ortamı sağlamak ve yerel toplulukların, yerel sorunlarını çözmelerine imkân sağlayacak ve bölgelerinde hayatlarını devam ettirmelerine yardımcı olacak faaliyetleri inşa etmektir

2024-2028 yılları içerisinde; yapılacak çalışmaları her yılın başında belirli bir plan ve program çerçevesinde “Hayat Boyu Öğrenme” kapsamında, bireylerin ihtiyaç ve talepleri doğrultusunda yaşam kalitesini artıracak eğitim-öğretim etkinlikleri düzenlemek, halkımızın ihtiyaçlarını da dikkate alarak çözüm odaklı, insanlarımızın kalbine dokunan, onların dertleriyle hem hal olan bir gelişim planı oluşturacağız.

Keles Halk Eğitimi Merkezi olarak halkımıza kendi sorununu çözebilen ve sorunun kendisini çözebilen bir anlayışı hakim kılmamız gerektiğini düşünüyoruz. Bundan dolayı bizim anlayışımız toplumun ihtiyaç hissettiği bilgi, görgü, beceri ve yeterlik düzeyine sahip bir yetişkinler toplumu oluşturmak; yetişkin bireylerde içinde yaşadıkları toplumun gelişmesini ve yaşamasını engelleyen sorunların üstesinden gelmeyle ilgili bir anlayış geliştirmek ve yetişkin bireyleri bu sorunların çözümüne hazırlamak; kendini gerçekleştirme amacına yönelik olarak tüm yetişkin bireylere kendi tutum, bilgi, anlayış ve özelliklerini geliştirme fırsat ve imkânları sağlamaya devam etmek olacaktır

Bu cümleden olarak 2024-2028 Stratejik Plan’ımızın çerçevesi “ Toplumun yapısını ve değer yargılarını kalkınma amaçlarına uygun bir ortam meydana getirecek şekilde yönlendirmek; şehir, köy ve kasabalarda yaşayan bireyleri; kendi güçleriyle devletimizin imkanlarını birleştirmek suretiyle; nitelikli kurslarla nitelikli bireyleri hayata hazırlamak, üretim ve istihdam bilincine hâkim bireyler yetiştirebilmek, sorunlarına çözüm yolu bulabilen ve kendi kendilerine karar verebilen insanlar haline dönüştürmek” şeklinde olacaktır.

Murat GÜLER

Kurum Müdürü

# İÇİNDEKİLER

SUNUŞ .....	4
1. GİRİŞ VE STRATEJİK PLANIN HAZIRLIK SÜRECİ .....	7
1.1 Strateji Geliştirme Kurulu ve Stratejik Plan Ekibi .....	7
1.2 Planlama Süreci .....	7
2. DURUM ANALİZİ .....	9
2.1 Kurumsal Tarihçe .....	10
2.2 Uygulanmakta Olan Stratejik Planın Değerlendirilmesi .....	11
2.3 Mevzuat Analizi .....	11
2.4 Üst Politika Belgeleri Analizi .....	13
2.5 Faaliyet Alanları ile Ürün/Hizmetlerin Belirlenmesi .....	13
2.6 Paydaş Analizi .....	14
2.7 Kuruluş İçi Analiz .....	15
2.7.1 Teşkilat Şeması .....	16
2.7.2 İnsan Kaynakları .....	16
2.7.3 Teknolojik Düzey .....	18
2.7.4 Mali Kaynaklar .....	19
2.7.5 İstatistik Veriler .....	20
2.8 Çevre Analizi (PESTLE) .....	22
2.9 Güçlü ve Zayıf Yönler ile Fırsatlar ve Tehditler (GZFT) Analizi .....	22
2.10 Tespit ve İhtiyaçların Belirlenmesi .....	23
3. GELECEĞE BAKIŞ .....	25
3.1 Misyon .....	25
3.2 Vizyon .....	25
3.3 Temel Değerler .....	25
3.4 Amaç, Hedef ve Performans Göstergesi ile Stratejiler .....	26
4. MALİYETLENDİRME .....	30
5. İZLEME VE DEĞERLENDİRME .....	32
EKLER: .....	<b>Hata! Yer işareti tanımlanmamış.</b>

# **1.BÖLÜM**

## **GİRİŞ VE STRATEJİK PLANIN HAZIRLIK SÜRECİ**

# 1. GİRİŞ VE STRATEJİK PLANIN HAZIRLIK SÜRECİ

## 1.1 Strateji Geliştirme Kurulu ve Stratejik Plan Ekibi

Stratejik Planlama çalışmaları, Millî Eğitim Bakanlığı Strateji Geliştirme Başkanlığının 2022-21 Sayılı Genelgesi gereğince başlatılmıştır.

Strateji Geliştirme Kurulu: Kurum müdürünün başkanlığında, bir müdür yardımcısı, bir öğretmen ve okul/aile birliği başkanı ile bir yönetim kurulu üyesi olmak üzere 5 kişiden oluşan üst kurul kurulur.

Stratejik Plan Ekibi: Kurum müdürü tarafından görevlendirilen ve üst kurul üyesi olmayan müdür yardımcısı başkanlığında, belirlenen öğretmenler ve gönüllü velilerden oluşur.

*Tablo 1. Strateji Geliştirme Kurulu ve Stratejik Plan Ekibi Tablosu*

Strateji Geliştirme Kurulu Bilgileri		Stratejik Plan Ekibi Bilgileri	
Adı Soyadı	Ünvanı	Adı Soyadı	Ünvanı
Murat GÜLER	Müdür	Tuğba ER	Müdür Yard.
Fatma AKYOL	Öğretmen	Gözde BOZKURT	Öğretmen
Onur NARINÇ	Öğretmen	Fatma AKYOL	Öğretmen
Süleyman ALTUN	OAB Başkanı	Onur NARINÇ	Öğretmen
Kıymet YILMAZ	Yön. Kur. Üyesi	Hatice YILDIZ	Usta Öğretici

## 1.2 Planlama Süreci

Millî Eğitim Bakanlığı Strateji Geliştirme Başkanlığı 06/10/2022 tarihli ve 2022/21 sayılı 2024-2028 Stratejik Plan Hazırlık Çalışmaları Konulu Genelgesi ve Hazırlık Programı dikkate alınarak 2024-2028 dönemi stratejik plan hazırlanma süreci Strateji Geliştirme Kurulu ve Stratejik Plan Ekibi'nin oluşturulması ile başlamıştır. Ekip tarafından oluşturulan çalışma takvimi kapsamında ilk aşamada durum analizi çalışmaları yapılmış ve durum analizi aşamasında, paydaşlarımızın plan sürecine aktif katılımını sağlamak üzere paydaş anketi, toplantı ve görüşmeler yapılmıştır. Durum analizinin ardından geleceğe yönelim bölümüne geçilerek kurumumuzun amaç, hedef, gösterge ve stratejileri belirlenmiştir.

# **2.BÖLÜM**

## **DURUM ANALİZİ**



## 2. DURUM ANALİZİ

Stratejik planlama sürecinin ilk adımı olan durum analizi, kurumumuzun “neredeyiz?” sorusuna cevap vermektedir. Kurumumuzun geleceğe yönelik amaç, hedef ve stratejiler geliştirebilmesi için öncelikle mevcut durumda hangi kaynaklara sahip olduğu ya da hangi yönlerinin eksik olduğu ayrıca, kurumumuzun kontrolü dışındaki olumlu ya da olumsuz gelişmelerin neler olduğu değerlendirilmiştir. Dolayısıyla bu analiz, kurumumuzun kendisini ve çevresini daha iyi tanımasına yardımcı olacak ve stratejik planın sonraki aşamalarından daha sağlıklı sonuçlar elde edilmesini sağlayacaktır. Durum analizi bölümünde, aşağıdaki hususlarla ilgili analiz ve değerlendirmeler yapılmıştır;

- Kurumsal tarihçe
- Uygulanmakta olan planın değerlendirilmesi
- Mevzuat analizi
- Üst politika belgelerinin analizi
- Faaliyet alanları ile ürün ve hizmetlerin belirlenmesi
- Paydaş analizi
- Kuruluş içi analiz
- Dış çevre analizi (Politik, ekonomik, sosyal, teknolojik, yasal ve çevresel analiz)
- Güçlü ve zayıf yönler ile fırsatlar ve tehditler (GZFT) analizi
- Tespit ve ihtiyaçların belirlenmesi

## 2.1 Kurumsal Tarihçe

Keles İlçesi'nde 1966 yılından önce Halk Evleri ve Okuma Odaları'nda yapılmış olan "Okuma-Yazma Seferberliği" çalışmaları başarılı sonuçlar ortaya koymuştur.

1966 yılında kurulan Keles Halk Eğitimi Merkezi Müdürlüğü, Keles halkının otantik ruhunun, geleneklerinin ve kimliğinin belgesi olan folkloruna ait kültür ürünlerinin korunması, geliştirilmesi ve gelecek nesillere aktarılması noktasında her zaman aktif görev üstlenen kurumlardan birisi olmuştur.

Keles Halk Eğitimi Merkezi Müdürlüğümüzün hizmet verdiği yerler yıllara göre aşağıda verilmiştir.

- 1966-1975 yıllarında Eski Özel İdare Binası (Keles Emniyet Amirliği Binası)
- 1975-1983 yıllarında Eski Belediye Binası (Yıkılan Eski Belediye Hizmet Binası)
- 1983-1995 yıllarında Hükümet Konağı Binası (İlçe MEM 3.Kat)
- 1995-1998 yıllarında Keles MYO (Eski I.Murat İlkokulu Binası)
- 1998-2010 yıllarında Hükümet Konağı Binası (İlçe MEM 3.Kat)
- 2010-2013 yıllarında Keles İmam-Hatip Lisesi Binası (4.Kat)
- 2013-2019 yıllarında I. Murat İlkokulu Binası (Zemin Kat)

Keles Halk Eğitimi Merkezimiz I.Murat İlkokulu'ndan Aralık 2019 tarihinde Eski Belediye Hizmet Binasının 2. katına taşınarak hizmet ve faaliyetlerine burada devam etmektedir.

Keles Halk Eğitimi Merkezi Müdürlüğü olarak, Keles Halk Oyunları dalında Bursa'da üç adet il birinciliği, Manisa'da ise bir adet bölge birinciliği kazanmıştır.

Müdürlüğümüz yöre kültürünün tanıtımı hususunda çeşitli illerdeki şölen ve festivaller ile İlçemizdeki Geleneksel Kocayayla Şölenlerine ve çok sayıda televizyon programına aktif katılım sağlanmıştır.

Müdürlüğümüzün girişimleri sayesinde Keles Yöresi Halk Oyunları 2015 yılında Hayat Boyu Öğrenme Genel Müdürlüğü Müzik ve Gösteri Sanatları Modüler Programına kabul edilmiştir.

1300'lü yıllardan bu yana nitelikli ve derin kültürünü özgün bir şekilde taşıyan Keles Halkına Keles Halk Eğitimi Merkezi Müdürlüğü olarak açtığımız yüzlerce kurs ve yetiştirilen binlerce kursiyerimizle yöremiz el sanatlarının ülkemiz el sanatları içinde seçkin yerini alabilmesi için destek verilmiştir.

Keles Halk Eğitimi Merkezi Müdürlüğümüz; İlçe Kaymakamlığımız, İlçe Belediye Başkanlığımız ve İlçe Milli Eğitim Müdürlüğümüzün destekleri ile Kamu Kurum-Kuruluşları ve Sivil Toplum Kuruluşlarıyla yapılan iş birliği çerçevesinde çalışmalarına devam etmektedir.

## 2.2 Uygulanmakta Olan Stratejik Planın Değerlendirilmesi

2019 yılından itibaren uygulanan Keles Halk Eğitimi Merkezi Müdürlüğü 2019-2023 Stratejik Planı; giriş planlama hazırlık süreci, durum analizi, misyon-vizyon-temel değerler, amaç-hedef-eylemler, maliyetlendirme ile izleme ve değerlendirme olmak üzere altı bölümden oluşturulmuştur. Bu bölümlerde eğitim öğretime erişim, eğitim ve öğretimde kalitenin artırılması ve kurumsal kapasiteden oluşan üç tema ele alınmıştır. Söz konusu üç tema altında 3 stratejik amaç, 4 stratejik hedef, 7 performans göstergesi ve 10 eyleme yer verilmiştir.

2021 yılı kurs sayımız 38, kursiyer sayımız 576 iken 2022 yılında kurs sayımızın 89, kursiyer sayımızın 1677 olduğu tespit edilmiştir. Bu sonuçlara bakıldığında 2019-2023 Stratejik Planımızda hedeflenen kurs ve kursiyer sayısı artışı sağlanmıştır.

Sosyal faaliyetlere katılım oranına baktığımızda 2021 yılında katılım oranı %17 iken 2022 yılında %21 olmuştur. Bu oran 2023 yılında %27'ye yükselerek istenen artış sağlanmıştır.

Fiziki alanlarımızın (derslik, atölye vb.) yetersiz olmasına rağmen merkez binamız dışında yeni kurs yerleri bularak (okullar, kamu kurumları, mahalle evleri, köy konakları vb.) kurs sayımızı artırmak hedefimize ulaşılmıştır. Bu açılardan bakıldığında uygulanmakta olan 2019-2023 Stratejik Planındaki hedeflere ulaşma oranının oldukça yüksek olduğu gözlemlenmektedir.

## 2.3 Mevzuat Analizi

- 5018 ve 5436 Sayılı Kamu Mali Yönetimi ve Kontrol Kanunu,
- Kamu idarelerinde Stratejik Planlamaya İlişkin Usul ve Esaslar Hakkında
- Yönetmelik,
- Strateji Geliştirme Birimlerinin Çalışma Usul ve Esasları Hakkında Yönetmelik DPT Tarafından Hazırlanan Kamu Kuruluşları İçin Stratejik Planlama Kılavuzu, Millî Eğitim Bakanlığı Eğitimde Stratejik Planlama Kılavuzu
- B.08,0.SGB.0.03.01.06/2673 sayılı 19-06-2006 tarihli GENELGE 2006/55
- Millî Eğitim ile İlgili Mevzuat,
- Millî Eğitim Strateji Belgesi,
- Bakanlık Faaliyet Alanı ile İlgili Ulusal, Bölgesel ve Sektörel Plan ve Programlar, Millî Eğitim Sura Kararları,
- Yaygın Eğitim Yönetmeliği

Kurumumuz Millî Eğitim Bakanlığı Hayat Boyu Öğrenme Genel Müdürlüğüne bağlı bir yaygın eğitim kurumudur. Halk Eğitimi Merkezi olarak hizmet vermekte olan kurumumuz 1739 sayılı Millî Eğitim Temel Kanunu gereğince vevTürk Millî Eğitiminin amaç ve ilkeleri doğrultusunda;

- a. Öğrencilerin ilgi ve yeteneklerini geliştirerek onları hayata ve üst öğrenime hazırlamak,

- b. Öğrencilere, Atatürk ilke ve inkılâplarını benimsetme; Türkiye Cumhuriyeti Anayasası'na ve demokrasinin ilkelerine, insan hakları, çocuk hakları ve uluslararası sözleşmelere uygun olarak haklarını kullanma, başkalarının haklarına saygı duyma, görevini yapma ve sorumluluk yüklenebilen birey olma bilincini kazandırmak,
- c. Öğrencilerin, millî ve evrensel kültür değerlerini tanımalarını, benimsemelerini, geliştirmelerini bu değerlere saygı duymalarını sağlamak,
- d. Öğrencileri, kendilerine, ailelerine, topluma ve çevreye olumlu katkılar yapan, kendisi, ailesi ve çevresi ile barışık, başkalarıyla iyi ilişkiler kuran, iş birliği içinde çalışan, hoşgörülü ve paylaşmayı bilen, dürüst, erdemli, iyi ve mutlu yurttaşlar olarak yetiştirmek,
- e. Öğrencilerin kendilerini geliştirmelerine, sosyal, kültürel, eğitsel, bilimsel, sportif ve sanatsal etkinliklerle millî kültürü benimsemelerine ve yaymalarına yardımcı olmak,
- f. Öğrencilere bireysel ve toplumsal sorunları tanıma ve bu sorunlara çözüm yolları arama alışkanlığı kazandırmak,
- g. Öğrencilere, toplumun bir üyesi olarak kişisel sağlığının yanı sıra ailesinin ve toplumun sağlığını korumak için gerekli bilgi ve beceri, sağlıklı beslenme ve yaşam tarzı konularında bilimsel geçerliliği olmayan bilgiler yerine, bilimsel bilgilerle karar verme alışkanlığını kazandırmak,
- h. Öğrencilerin becerilerini ve zihinsel çalışmalarını birleştirerek çok yönlü gelişmelerini sağlamak,
- i. Öğrencileri kendilerine güvenen, sistemli düşünebilen, girişimci, teknolojiyi etkili biçimde kullanabilen, planlı çalışma alışkanlığına sahip estetik duyguları ve yaratıcılıkları gelişmiş bireyler olarak yetiştirmek,
- j. Öğrencilerin ilgi alanlarının ve kişilik özelliklerinin ortaya çıkmasını sağlamak, meslekleri tanıtmak ve seçeceği mesleğe uygun okul ve kurumlara yönleltmek,
- k. Öğrencileri derslerde uygulanacak öğretim yöntem ve teknikleriyle sosyal, kültürel ve eğitsel etkinliklerle kendilerini geliştirmelerine ve gerçekleştirmelerine yardımcı olmak,
- l. Öğrencileri ailesine ve topluma karşı sorumluluk duyabilen, üretken, verimli, ülkenin ekonomik ve sosyal kalkınmasına katkıda bulunabilen bireyler olarak yetiştirmek,
- m. Doğayı tanıma, sevmeye ve koruma, insanın doğaya etkilerinin neler olabileceğine ve bunların sonuçlarının kendisini de etkileyebileceğine ve bir doğa dostu olarak çevreyi her durumda koruma bilincini kazandırmak,
- n. Öğrencilere bilgi yüklemek yerine, bilgiye ulaşma ve bilgiyi kullanma yöntem ve tekniklerini öğretmek,
- o. Öğrencileri bilimsel düşünme, araştırma ve çalışma becerilerine yönleltmek,
- p. Öğrencilerin, sevgi ve iletişimin desteklediği gerçek öğrenme ortamlarında düşünsel becerilerini kazanmalarına, yaratıcı güçlerini ortaya koymalarına ve kullanmalarına yardımcı olmak,
- q. Öğrencilerin kişisel ve toplumsal araç-gereci, kaynakları ve zamanı verimli kullanmalarını, okuma zevk ve alışkanlığı kazanmalarını sağlamak yasal görevimizdir.

## 2.4 Üst Politika Belgeleri Analizi

### Üst politika belgeleri;

- 12. Kalkınma Planı
- Cumhurbaşkanlığı Programı,
- Orta Vadeli Program,
- Cumhurbaşkanlığı Yıllık Programı,
- Millî Eğitim Bakanlığı Stratejik Planı,
- İl Millî Eğitim Müdürlüğü Stratejik Planı,
- İlçe Millî Eğitim Müdürlüğü Stratejik Planı

*Tablo 2. Üst Politika Belgeleri Analizi Tablosu*

Üst Politika Belgesi	İlgili Bölüm Referans	Verilen Görevler/İhtiyaçlar
Millî Eğitim Bakanlığı Stratejik Planı	TÜMÜ	Hedef ve stratejilerin belirlenmesinde referans alınması
İl Millî Eğitim Müdürlüğü Stratejik Planı	TÜMÜ	Hedef ve stratejilerin belirlenmesinde referans alınması
İlçe Millî Eğitim Müdürlüğü Stratejik Planı	TÜMÜ	Hedef ve stratejilerin belirlenmesinde referans alınması

## 2.5 Faaliyet Alanları ile Ürün/Hizmetlerin Belirlenmesi

Mevzuat analizi çıktıları dolayısıyla görev ve sorumluluklar dikkate alınarak kurumun sunduğu temel ürün ve hizmetler belirlenmiştir. Belirlenen ürün ve hizmetler Tablo 3'te belirtildiği gibi belirli faaliyet alanları altında toplanmıştır. Faaliyet alanları ile ürün ve hizmetlerin belirlenmesi amaç, hedef ve stratejilerin oluşturulması aşamasında yönlendirici olacaktır.

*Tablo 3. Faaliyet Alanları/Ürün ve Hizmetler Tablosu*

Faaliyet Alanı	Ürün/Hizmetler
Öğretim-eğitim faaliyetleri	<b>Kurs ve Kursiyer İşleri</b> -Kurs açma ve kayıt işlemleri -Devam-devamsızlık -Okuma-Yazma Faaliyetleri -Mesleki Kurs işlemleri
Rehberlik faaliyetleri	-Kursiyerlere rehberlik yapmak -Rehberlik faaliyetlerini yürütmek -Mesleki rehberlik faaliyetleri yürütmek
Sosyal faaliyetler	-Gezi düzenlemek -Yıl Sonu Sergisi düzenlemek -Kurs ziyaretleri yapmak
Sportif faaliyetler	-Spor kursları açmak -Spor müsabakalarına katılmak ve/veya izlemek
Kültürel ve sanatsal faaliyetler	-Müzik dinletileri yapmak -Şölenlere ve şenliklere katılmak

	-Geziler düzenlemek
<b>İnsan kaynakları faaliyetleri (mesleki gelişim faaliyetleri, personel etkinlikleri...)</b>	-İnsan kaynakları ile ilgili resmi işleri yapmak -Personelin gelişimine katkı sunacak eğitimler düzenlemek ve/veya dış paydaşlarca düzenlenen eğitimlere katılmak -Personel motivasyonunu artıracak etkinlikler yapmak (toplantılar, geziler, sanatsal ve kültürel etkinlikler)
<b>Okul aile birliği faaliyetleri</b>	-Okul aile birliği ile iş birliğini artırmak -Okul aile birliğinin bütçesini verimli kullanmak
<b>Kursiyerlere yönelik istihdam ve mesleki faaliyetler</b>	-Kursiyerleri istihdama katacak faaliyetler yürütmek -Mesleki rehberlik yapmak, mesleki kurslar ve eğitimler düzenlemek -İş-Kur-Meslek Odaları ve STK'lar ile görüşmeler yapmak, -Kursiyerlerin kariyer günlerine katılımını sağlamak
<b>Sınav ve Belge işlemleri</b>	-Kursiyerlerin merkezi ve yerel sınavlara katılımını artırıcı faaliyetler yapmak -Kursiyerlerin kalfalık, ustalık ve usta öğreticilik belgelerini almaları için yönlendirme çalışmaları yapmak
<b>Öğrenme ortamlarına yönelik faaliyetler</b>	-Fiziki imkanları artırıcı ve düzenleyici faaliyetler yapmak
<b>Ders dışı faaliyetler</b>	-Geziler -Sergiler -Sportif ve Kültürel Faaliyetler

## 2.6 Paydaş Analizi

Paydaş analizi kapsamında, öncelikle paydaşlar belirlenerek iç ve dış paydaş olarak tasnif edilmiştir. Katılımcılığı artırmak ve paydaş görüşlerini plana yansıtılabilmek amacıyla anket uygulaması, mülakat, atölye çalışması ve toplantılardan yararlanılmıştır.

*Tablo 4. Paydaş Sınıflandırma ve Önceliklendirme Tablosu*

PAYDAŞLAR	İÇ PAYDAŞ	DIŞ PAYDAŞ	ÖNCELİĞİ ( 5 Yüksek Öncelik -1 Düşük Öncelik)
Millî Eğitim Bakanlığı		X	5
Valilik		X	5
İl Millî Eğitim Müdürlüğü		X	5
Kaymakamlık		X	5
İlçe Millî Eğitim Müdürlüğü		X	5
Öğretmenler	X		5
Öğrenciler	X		5

<b>Veliler</b>		X	5
<b>Okul Aile Birliđi</b>	X		5
<b>Diđer alıřanlar</b>	X		4
<b>Uludađ Üniversitesi</b>		X	4
<b>Keles Belediyesi</b>		X	4
<b>Güvenlik Güçleri (Emniyet, Jandarma)</b>		X	3
<b>Muhtarlık</b>		X	3
<b>Sivil Toplum Kuruluşları</b>		X	3

Paydař anketlerine iliřkin ortaya ıkan temel sonuçlar řu řekildedir:

#### **Kursiyer Anketi Sonuçları:**

Kursiyerlere yapılan ankette; kursiyerler, genel olarak kurumdan ve kurum alıřanlarından memnun olduđu, kursların ihtiyalarına cevap verdiđi dile getirdiler. Öte yandan bazı fiziksel eksiklikler olduđu ve özellikle atölyedeki makinelerin yetersiz olduđu ve derslik-atölyelerin küçük olduđu görüşleri de anketten ıkan sonuçlar arasındadır.

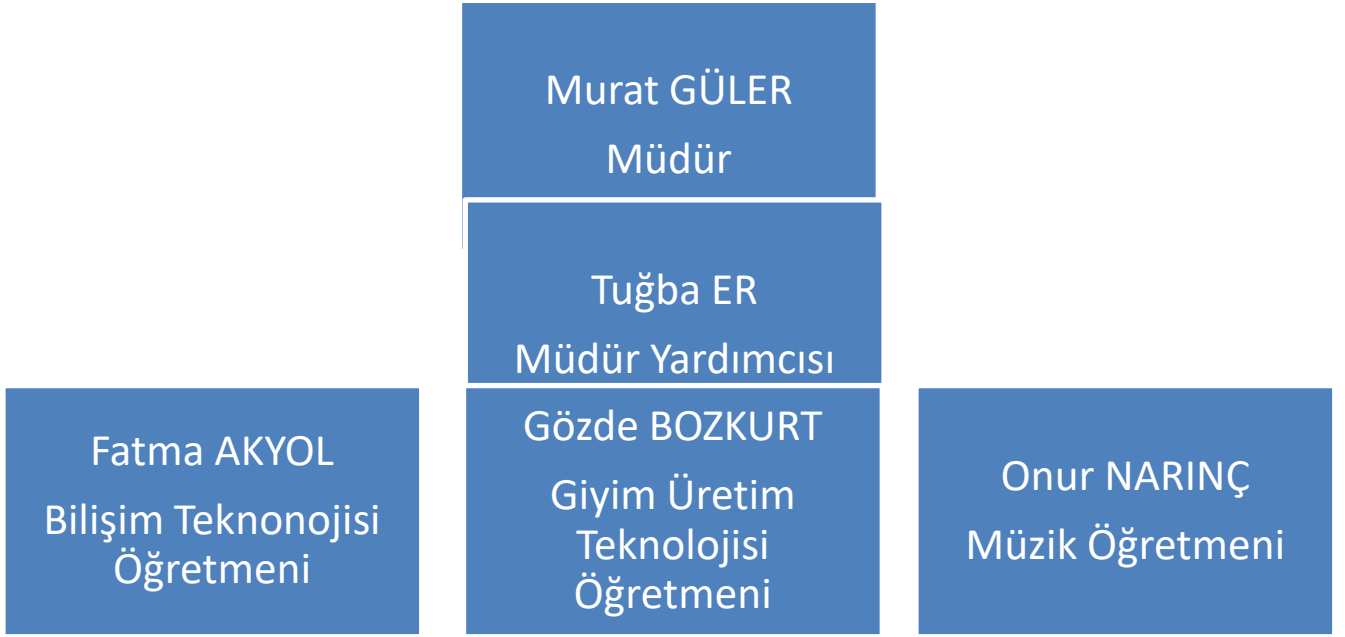
#### **Öğretmen Anketi Sonuçları:**

Öğretmenlerimize yapılan anket sonucunda; öğretmenlerimizin genelinin kurum alıřmalarından memnun olduđu, kurum idareci ve diđer alıřanların demokratik ve katılımcı tavırlar sergilediđini belirtmişlerdir. Eksiklik olarak kurumun binasının fiziksel olarak yetersiz olması ve bazı donanımsal eksikliklerin olmasından bahsedilmiştir.

## **2.7 Kuruluş İi Analiz**

Bu bölümde; teřkilat yapısı, insan kaynaklarının yetkinlik düzeyi, kurum kültürü, teknoloji ve biliřim altyapısı, fiziki ve mali kaynaklara iliřkin analizlere yer verilmiştir.

## 2.7.1 Teşkilat Şeması



## 2.7.2 İnsan Kaynakları

Bu bölümde; kurumumuz personeline ilişkin nicel veriler ile personelin sahip olduğu niteliklerin analizi yapılmıştır.

Kurumda çalışanlar ve görevleri belirlenir. Ayrıca;

- Kurumun sahip olduğu toplam norm kadro sayısı,
- Çalışan toplam personel sayısı,
- İhtiyaç duyulan branşlar ve ihtiyaç sayısı,
- Buna bağlı olarak yapılan istihdam sayısı,
- Personelin nasıl atandığı,
- Varsa geçici personelin alındığı kaynağı,
- Kadrosu olmayıp da sözleşmeli çalıştırılan personelin sayısı,
- Eğitim düzeyi, gönüllü olarak aldığı diğer görevler,
- Kuruma son -en az- iki yılda gelen giden personel sayısı mümkün ise neden kurumdan tayin istedikleri,
- Ortalama kurumda çalışma yılı,
- Ortalama hizmet içi eğitim saati,
- Çalışana verilen ödül ve ceza sayısı gibi hususlar tablo hâlinde düzenlenebilir.
- Kurumda çalışan yönetici, öğretmen, diğer personelin görevlerinin neler olduğu belirlenmelidir.

**Tablo 5. Norm Durumu ve Mevcut Personel Sayısı**

Norm Kadro	Norm	Mevcut
Kurum Müdürü	1	1
Müdür Yardımcısı	1	0
Bilişim Teknolojisi Öğretmeni	1	1
Giyim Üretim Teknolojisi Öğretmeni	1	1
El Sanatları Teknolojisi Öğretmeni	1	1
Müzik Öğretmeni	1	1
Yönetim İşleri ve Büro Memuru	1	1
TOPLAM	7	6



Yukarıdaki tabloda norm kadro durumu verilmiştir. Norm kadrolar ve sayılar Bakanlık tarafından belirlenmektedir. Kurumumuzda 4 kadrolu öğretmen normu vardır ve bu kadrolar doludur. Bu branşlar dışında ihtiyaç olursa Milli Eğitim Bakanlığı Hayat Boyu Öğrenme Kurumları Yönetmeliği'nin 25. ve 26. Maddesi'nde belirtilen şartlara uygun olarak ücretli usta öğretici görevlendirilmektedir.

**Tablo 6. Çalışanlara Ait Bilgiler**

Norm Kadro	Eğitim Durumu	Kurumda Çalışma Yılı	Ödül	Ceza
Kurum Müdürü	Yüksek Lisans	9	Üstün Başarı Belgesi	YOK
Müdür Yardımcısı	-	-	-	-
Bilişim Teknolojisi Öğretmeni	Lisans	9	Başarı Belgesi	YOK
Giyim Üretim Teknolojisi Öğretmeni	Lisans	5	Üstün Başarı Belgesi	YOK
El Sanatları Teknolojisi Öğretmeni	Lisans	2	Başarı Belgesi	YOK
Müzik Öğretmeni	Lisans	4	Üstün Başarı Belgesi	YOK
Yönetim İşleri ve Büro Memuru	Önlisans	14	Başarı Belgesi	YOK

**Tablo 7. Çalışanların Görev Dağılımı**

Çalışanın Ünvanı	Görevleri
Kurum Müdürü	<ol style="list-style-type: none"> <li>1. Kanun, tüzük, yönetmelik, yönerge, program ve emirlere uygun olarak görevlerini yürütmeye,</li> <li>2. Kurumu düzene koyar.</li> </ol> <p>Kurumun bir yaşam alanı olarak eğitmen ve kursiyer ihtiyaçlarına uygun şekilde dizayn edilmesini sağlar</p> <ol style="list-style-type: none"> <li>3. Kursları denetler.</li> <li>4. Kurumun amaçlarına uygun olarak yönetilmesinden, değerlendirilmesinden ve geliştirmesinden sorumludur.</li> <li>5. Kurum müdürü, görev tanımında belirtilen diğer görevleri de yapar.</li> <li>6. Kursiyerlere ve personele eğitim liderliği yapar.</li> <li>7. İş sağlığı ve güvenliği ile ilgili tedbirlerin alınmasını sağlar.</li> <li>8. Öğretmenlere rehberlik yapar.</li> </ol>
Müdür Yardımcısı	<ol style="list-style-type: none"> <li>1) Kurum müdürünün olmadığı zamanlarda müdüre vekalet etmek.</li> <li>2) Kurumun her türlü eğitim-öğretim, yönetim, öğrenci, personel, tahakkuk, ayniyat, yazışma, sosyal etkinlikler, yatılılık, bursluluk, güvenlik, beslenme, bakım, nöbet, koruma, temizlik, düzen, halkla ilişkiler gibi işleriyle ilgili olarak kurum müdürü tarafından verilen görevleri yapar</li> <li>3) Müdür yardımcıları, görev tanımında belirtilen diğer görevleri de yapar.</li> </ol>
Öğretmenler	<ol style="list-style-type: none"> <li>1. Halk eğitimi merkezlerinde dersler kadrolu öğretmenler ve usta öğreticiler tarafından verilir.</li> <li>2. Öğretmenler, kendilerine verilen kurs ve kursiyer iş ve işlemlerini, programda belirtilen esaslara göre plânlamak, okutmak, bunlarla ilgili uygulamaları ve atölye çalışmalarını yapmak, ders dışında eğitim-öğretim ve yönetim işlerine etkin bir biçimde katılmak ve bu konularda kanun, yönetmelik ve emirlerde belirtilen görevleri yerine getirmekle yükümlüdürler.</li> <li>3. Kurum müdürlüğünce düzenlenen nöbet çizelgesine göre öğretmen ve idarecilerin, yaygın öğretim yapan kurumların yönetmeliğine göre tam gün-tam yıl nöbet usulüne göre nöbet tutmaları sağlanır.</li> <li>4. Yönetici ve öğretmenler; Resmî Gazete, Tebliğler Dergisi, genelge ve duyurulardan elektronik ortamda yayımlananları Bakanlığın web sayfasından takip eder.</li> <li>5. Elektronik ortamda yayımlanmayanları ise okur, ilgili yeri imzalar ve uygularlar.</li> <li>6. Öğretmenler dersleri ile ilgili araç-gereç, laboratuvar ve işliklerdeki eşyaları korur ve iyi kullanılmasını sağlarlar.</li> <li>7. DYS, MEBBİS, EBA, E-YAYGIN gibi sistemlerden kendine ait olan kısımların takibini yapar.</li> <li>8. ÖBA sistemindeki hizmet içi eğitimleri takip eder.</li> </ol>

**Tablo 8. İdari Personelin Hizmet Süresine İlişkin Bilgiler**

Hizmet Süreleri	2024 Yılı İtibarıyla	
	Kişi Sayısı	%
1-4 Yıl		
5-6 Yıl		
7-10 Yıl		
10.....Üzeri	1	100

**Tablo 9. Öğretmenlerin Hizmet Süreleri (Yıl İtibarıyla)**

Hizmet Süreleri	Branşı	Kadın	Erkek	Hizmet Yılı	Toplam
1-3 Yıl					
4-6 Yıl	1	X		4	1
7-10 Yıl	2	X	X	9	2
11-15 Yıl	1	X		14	1

**Tablo 10. Kurumdaki Mevcut Hizmetli/ Memur Sayısı**

	Görevi	Erkek	Kadın	Eğitim Durumu	Hizmet Yılı	Toplam
1	Memur	1		Önlisans	28	1

### 2.7.3 Teknolojik Düzey

Kurumumuzun teknolojik altyapısı ve teknolojiyi kullanabilme düzeyine ilişkin analizi yapılmıştır.

**Tablo 11. Teknolojik Araç-Gereç Durumu**

Araç-Gereçler	Mevcut Durum	İhtiyaç
Bilgisayar	12	5
Yazıcı	3	2
Fotokopi Makinesi	1	1

**Tablo 12. Fiziki Mekân Durumu**

Fiziki Mekân	Var	Yok	Adedi	İhtiyaç
Öğretmen Çalışma Odası	X		1	0
Ekipman Odası		X		2
Kütüphane		X		1
Rehberlik Servisi		X		1
Resim Odası	X		1	0
Müzik Odası	X		1	0
Çok Amaçlı Salon		X		1
Spor Salonu		X		1

## 2.7.4 Mali Kaynaklar

Kurumun mali kaynak analizi aşağıda belirtilmiştir.

*Tablo 13. Kaynak Tablosu*

<b>Kaynaklar</b>	<b>2023</b>	<b>2024</b>	<b>2025</b>	<b>2026</b>	<b>2027</b>	<b>2028</b>
Genel Bütçe	2.827.000	3.350.000	3.850.000	4.090.000	4.200.000	4.400.000
Okul Aile Birliği	3.500,00	5.000,00	8.000,00	10.000,00	13.000,00	15.000,00
Özel İdare	-	-	-	-	-	-
Kira Gelirleri	-	-	-	-	-	-
Döner Sermaye	-	-	-	-	-	-
Dış Kaynak/Projeler	-	-	-	-	-	-
Diğer	-	-	-	-	-	-
<b>TOPLAM</b>	<b>2.830.500,00</b>	<b>3.355.000,00</b>	<b>3.858.000,00</b>	<b>4.100.000,00</b>	<b>4.213.000,00</b>	<b>4.415.000,00</b>

*Tablo 14. Gelir-Gider Tablosu*

<b>YILLAR</b>	<b>2021</b>		<b>2022</b>		<b>2023</b>	
<b>HARCAMA KALEMLERİ</b>	<b>GELİR</b>	<b>GİDER</b>	<b>GELİR</b>	<b>GİDER</b>	<b>GELİR</b>	<b>GİDER</b>
Temizlik		-		3.726,00		21.948,00
Küçük Onarım		-		-		-
Bilgisayar Harcamaları		50.000,00		-		-
Büro Makinaları Harcamaları		-		-		-
Telefon		627,99		990,27		1.285,50
Sosyal Faaliyetler		-		-		-
Kırtasiye		-		5.788,70		9.980,80
<b>GENEL TOPLAM</b>		<b>50.627,99</b>		<b>10.504,97</b>		<b>33.214,30</b>

## 2.7.5 İstatistik Veriler

Kurumla ilgili her türlü sayısal veriler geriye dönük olarak (en az 3 yıllık) verilir. İstatistik veriler kapsamında incelenecek hususlar;

- Öğrenci durumu (genel mevcut, ortalama sınıf mevcudu, mevcudu en fazla olan ve en az olan sınıf mevcudu sayısı, kaynaştırma eğitimine tabi öğrenci sayısı vs.)
- Öğrenci kursları (kurs açılan dersler, katılan öğrenci sayısı, görev alan öğretmenlerin sayısı, kursun akademik başarıya olan katkısı vs.)
- Kurumun akademik başarısı (ulusal düzeyde yapılan sınavlarda başarı sağlayan öğrenci sayısı ve mevcuda oranı, il başarı sırası, sınıfını doğrudan geçen öğrenci sayısı/oranı, sınıf tekrarı yapan öğrenci sayısı/oranı vb.)
- Kurumda yapılan sosyal faaliyetlerin (kutlamalar, anma günü, kermes vb.) neler olduğu, bunlarda görev alan öğretmen, öğrenci velilerin sayısı, katılım oranı belirtilir.
- Kurumda yapılan kültürel faaliyetlerin (gezi, sergi vb.) neler olduğu; kültürel faaliyetlerde görev alan öğretmen, öğrenci velilerin sayısı, katılım oranı belirtilir.
- Kurumun bilimsel araştırmaları (Kurumumuz paydaşlarınca yapılan bilimsel araştırmalar belirtilir.),
- Kurumun bilimsel yayınları (Kurum paydaşlarınca yayımlanan kitap, makale vb. bilimsel yayımlardan bahsedilir.),
- Spor kulübü faaliyetleri (Hangi branşlarda takım oluşturulduğu, antrenör sayısı, lisanslı öğrenci sayısı, bu alanda kazanılan başarılar, mezun olduktan sonra spora devam eden öğrenci sayısı vb. belirtilir.),
- Öğrenci devam durumu (öğrencilerin devamsızlık ortalaması, önceki yılda devamsızlıktan kalan öğrenci sayısı, bu yıl sürekli devamsızlık yapan öğrenci sayısı, önceden devamsız olup da devamı sağlanan öğrenci sayısı),
- Sosyal kulüplerin çalışması (kurulan sosyal kulüpler ve bunların gerçekleştirdiği projeler),
- Personel devam durumu (personelin sevk alma durumu, zorunlu izinler hariç alınan izin süreleri, sevk alma sıklığı-haftalık sevk sayısı-alınan rapor sayısı),
- Rehberlik hizmetleri (yararlanan öğrenci sayısı ve diğer faaliyetleri),
- Engelli öğrenciler için kolaylaştırıcı çalışmalar (engelli öğrencilerin sayısı ve engel çeşitleri ile bunların yaşamını kolaylaştırmak için alınan önlemler),
- Kurumun dış çevre (MEB, belediye, AB, TÜBİTAK, MEM) tarafından düzenlenen faaliyet ve projelere katılma ve bu projelerden yararlanma durumu,
- Kuruma ulaşım,
- Fiziki mekânlar (Spor salonu, çok amaçlı salon, BTS, laboratuvar, sınıflar, idari odalar, öğretmenler odası vs. kullanıma uygunluğu, kullanılma sıklığı, binanın dış ve iç ses yalıtımı, danışma, ziyaretçi odası vs. belirtilmelidir.),
- Kantin, yemekhane (kantinin işletilme biçimi, ihtiyacı karşılama düzeyi, kuruma getirisi, öğrencilerin dışarı gitmesini önleme durumu, faydaları), Isınma durumu (kurumun nasıl ısıtıldığı, yakıt türü, ısınmanın tam sağlanıp sağlanmadığı, sağlanamıyorsa nedenleri, kalorifer görevlisinin eğitimi, belgesi),
- Sivil savunma çalışmaları (yangın tertibatı, yangın tüpü, ikaz alarm zili, elektrik tertibatının kontrolü, baca temizliği, kalorifer kazanın temizliği, sivil savunma tatbikatı vs.),
- Diğer araç ve gereçler (Kurumda bulunan ders araçları genel olarak belirtilir etkin kullanımı ile ilgili yapılan çalışmalar ifade edilir.),
- Kurumun yaptığı benzer kurumlarda olmayan ya da öncülüğünü kurumun yaptığı diğer kurumlara da örnek olan çalışmalar, çevreye bu kurumdan yayılan başarılı uygulamalar,
- Kurumun iş birliği yaptığı kurum ya da kişiler, kurumda ya da kurumca düzenlenen panel, konferans vb. sunumlar,
- Kurumun öncülük ettiği iyi işler, organizasyonlar, aldığı ödüller belirtilir.

**Tablo 15. Kurs Sayıları Tablosu**

Yıllar	Mesleki Kurslar	Genel Kurslar	Özel Eğitim Kursları	Okuma Yazma Kursları	Toplam
2021	27	8	2	1	38
2022	42	44	-	3	89
2023	43	45	2	3	93
TOPLAM	112	97	4	7	220

**Tablo 16. Kursiyer Sayıları Tablosu**

Yıllar	Kadın	Erkek	Toplam
2021	419	157	576
2022	1066	611	1677
2023	1112	471	1583
TOPLAM	2597	1239	3836

**Tablo 17. Sertifika Alan Kursiyer Sayıları Tablosu**

Yıllar	Kadın	Erkek	Toplam
2021	333	134	467
2022	887	529	1416
2023	885	381	1266
TOPLAM	2105	1044	3149

**Tablo 18. Eğitici Sayıları Tablosu**

Yıllar	Kadın	Erkek	Toplam
2021	14	6	20
2022	41	14	55
2023	44	13	57
TOPLAM	99	33	132

**Tablo 19. Sosyal Faaliyet ve Organizasyonlara (Sergi, Konser, Gezi, Piknik vb.) Katılan Kursiyer Sayısı Tablosu**

Yıllar	Kadın	Erkek	Toplam
2021	79	24	103
2022	302	40	342
2023	380	53	433
TOPLAM	761	117	878

Kurumumuzda son 3 yılda dış paydaşlarla protokol kapsamında iş birliği içinde 4 kurs açılmış olup bu kurslardan 116 kursiyerimiz eğitim almıştır.

Kurumumuzca kursiyerlerimizin moral ve motivasyonunu artırmak, yeni yerler görmelerini sağlamak ve sosyalleşmelerine katkı sağlamak için son 3 yılda gezi, sergi, piknik ve konserden oluşan 10 tane sosyal faaliyet ve organizasyon yapılmıştır. Bu faaliyetlere 2021 yılında kursiyerlerimizin % 17'si katılım sağlarken 2022 yılında bu oran %21'e çıkmıştır. 2023'e bakıldığında zaman kursiyerlerimizin % 27'si bu faaliyetlere katılım sağlamıştır.

## 2.8 Çevre Analizi (PESTLE)

Çevre analiziyle kurum üzerinde etkili olan veya olabilecek politik, ekonomik, sosyo-kültürel, teknolojik, yasal çevresel dış etkenlerin tespit edilmesi amaçlanmıştır.

*Tablo 20 PESTLE Analiz Tablosu*

<b>Politik-Yasal etkenler</b>	<b>Ekonomik etkenler</b>
<ul style="list-style-type: none"><li>• Kalkınma Planı ve Orta Vadeli Program,</li><li>• Bakanlık, il ve ilçe stratejik planlarının incelenmesi,</li><li>• Yasal yükümlülüklerin belirlenmesi,</li><li>• Oluşturulması gereken kurul ve komisyonlar,</li><li>• Kurum çevresindeki politik durum.</li></ul>	<ul style="list-style-type: none"><li>• Kurumumuzun bulunduğu çevrenin genel gelir durumu orta düzeydedir.</li><li>• İş kapasitesi sınırlıdır.</li><li>• Kurumun gelirini arttırıcı faaliyet olarak OAB'e yapılan gönüllü bağışlar vardır.</li><li>• Kurumumuz tasarruf tedbirlerine uymaktadır.</li><li>• İşsizlik durumu yüksektir ve buna bağlı olarak ilçemiz göç vermektedir.</li><li>• Mal-ürün ve hizmet satın alma işlemleri merkezi bütçeden ve OAB bütçesinden yapılmaktadır.</li></ul>
<b>Sosyokültürel etkenler</b>	<b>Teknolojik etkenler</b>
<ul style="list-style-type: none"><li>• Kariyer beklentileri,</li><li>• Ailelerin ve öğrencilerin bilinçlenmeleri,</li><li>• Aile yapısındaki değişimler (geniş aileden çekirdek aileye geçiş, erken yaşta evlenme vs.),</li><li>• Nüfus artışı,</li><li>• Göç,</li><li>• Nüfusun yaş gruplarına göre dağılımı,</li><li>• Hayat beklentilerindeki değişimler (Hızlı para kazanma hırısı, lüks yaşama düşkünlük, kırsal alanda kentsel yaşam),</li><li>• Beslenme alışkanlıkları,</li><li>• Değerler, mesleki etik kuralları vb.</li></ul>	<ul style="list-style-type: none"><li>• Kurumumuzun teknoloji kullanım durumu iyi düzeydedir.</li><li>• Kursiyerler belgelerini e- Devlet uygulaması üzerinden almaktadır.</li><li>• Kurumumuz bilgisayar, projeksiyon ve yazıcı sayıları yeteri düzeydedir. Ancak biraz daha iyileştirme yapılması gerekmektedir.</li><li>• Personelimiz ve kursiyerlerimiz teknoloji kullanıma konusunda istekli ve yeteneklidir.</li><li>• Teknolojinin eğitimde kullanımı noktasında bilgisayar ve projeksiyonlar aktif şekilde iş görmektedir.</li></ul>
<b>Çevresel Etkenler</b>	
<ul style="list-style-type: none"><li>• İlçemizin havası ve suyu temizdir.</li><li>• Toprak yapısı genel olarak hayvancılığa uygun olsa da tarım da yapılabilmektedir.</li><li>• Bitki örtüsü karasaldır.</li><li>• Doğal kaynakların korunması için yapılan çalışmaları belediye ve ilgili kurum/kuruluşlar yapmaya çalışmaktadır.</li><li>• Çevrede yoğunluk gösteren belirgin bir hastalık yoktur.</li><li>• İlçemiz deprem kuşağındadır. Ayrıca kırsal bölge olduğundan kene vakalarına rastlanmaktadır.</li></ul>	

## 2.9 Güçlü ve Zayıf Yönler ile Fırsatlar ve Tehditler (GZFT) Analizi

Kurumun güçlü ve zayıf yönleri ile kurum dışında oluşabilecek fırsatlar ve tehditler belirlenmiştir.

*Tablo 21. GZFT Analizi*

<b>İç Çevre</b>	
<b>Güçlü Yönler</b>	<b>Zayıf Yönler</b>
-Çalışanlarımız isteklidir.	-Fiziksel eksiklerimiz vardır.

-Donanımımız çoğu zaman ihtiyaçlarımızı karşılamaktadır.	-Donanımsal eksiklikler bazı kursları açmamıza engel olmaktadır.
-Yönetim olarak demokratik ve katılımcı süreçler izlenmektedir.	-Bazen bütçe sıkıntıları yaşanmaktadır.
-Kurum içi ve dışı iletişim kanallarımız daima açıktır.	
<b>Dış Çevre</b>	
<b>Artılar</b>	<b>Değerler</b>
-Hizmet verdiğimiz bireyler sosyolojik olarak orta durumda kişilerdir.	-İlçemiz kırsal bölgede olması hasebiyle ekonomik sebeplerden dolayı ilçemiz sürekli göç vermektedir.
-Teknolojik imkanlar çoğu zaman işimizi görmektedir.	-Bazı teknolojik eksiklikler vardır.
-Ekolojik çevre gayet iyidir.	

## 2.10 Tespit ve İhtiyaçların Belirlenmesi

Durum analizi çerçevesinde gerçekleştirilen tüm çalışmalardan elde edilen veriler; paydaş anketleri, toplantı tutanakları vs. göz önünde bulundurularak özet bir bakış geliştirilmiştir. Kurum Durum Analizi başlıklarındaki konularla ilgili aşağıdaki tespit ve ihtiyaçlar belirtilmiştir.

### Eğitim ve Öğretime Erişim Gelişim/Sorun Alanları

- Hayat boyu öğrenmeye katılım
- Hayat boyu öğrenmenin tanıtımı
- Kurs devam durumları
- Kurs katılım oranları

### Eğitim ve Öğretimde Kalite Gelişim/Sorun Alanları

- Öğretmenlere yönelik hizmet içi eğitimler
- Eğitimde bilgi ve iletişim teknolojilerinin kullanımı
- Hayat boyu öğrenme kapsamında sunulan kursların çeşitliliği ve niteliği
- Hayat boyu öğrenme kapsamında ARGE çalışmaları
- Yabancı dil yeterliliği
- Uluslararası hareketlilik programlarına katılım
- Mevzuat ve kurs çeşidi uyumluluğu

### Kurumsal Kapasite Gelişim/Sorun Alanları

- İnsan kaynağının genel ve mesleki yetkinliklerinin geliştirilmesi
- Çalışma ortamları ile sosyal, kültürel ve sportif ortamların iş isteklendirmesini sağlayacak biçimde düzenlenmesi
- Hizmet içi eğitim kalitesi
- Kurumun fiziki kapasitesinin yetersizliği (Eğitim öğretim ortamlarının yetersizliği)
- Donatım eksiklerinin giderilmesi
- Kurumdaki fiziki durumun özel eğitime gereksinim duyan kursiyerlere uygunluğu
- Hizmet binalarının fiziki kapasitesinin yetersiz olması
- Yeni eğitim tesislerinin oluşturulmasında yaşanan arsa sıkıntıları
- Okul-Aile Birlikleri
- Kurumsal aidiyet duygusunun geliştirilmemesi
- Kurumsallık düzeyinin yükseltilmesi
- Stratejik planların uygulanabilmesi için kurumlarda üst düzey sahiplenmenin yetersiz olması
- İstatistik ve bilgi temini
- Hizmetlerin elektronik ortamda sunumu
- Elektronik içeriğin geliştirilmesi ve kontrolü
- Uluslararası işbirliği ve etkinliğin artırılması
- İş sağlığı ve güvenliği
- Diğer kurum ve kuruluşlarla işbirliği

# **3.BÖLÜM**

## **GELECEĞE BAKIŞ**



## **3. GELECEĞE BAKIŞ**

### **3.1 Misyon**

Türk Milli Eğitimin ve Yaygın Eğitiminin amaçları doğrultusunda ülkesini ve milletini seven, çağı yakalamış, çağdaş uygarlığın gelişiminde etkin, yenilikçi, araştırmacı, sorgulayan, çevresi ile etkili iletişim kurabilen, yaşam boyu öğrenmeyi davranış haline getirebilen, evrensel, kültürel ve ailevi değerlerin bilincinde, yerel, bölgesel ve ulusal ekonomiye katkı sağlayabilen Atatürkçülüğün özüyle ülkemizin kalkınmasını hedefleyen, hoşgörülü, sorumluluk sahibi bireyler yetiştirmek için varız

### **3.2 Vizyon**

Alan araştırmalarıyla geniş kitleleri hedefleyerek sorumluluk alanımızdaki vatandaşların yaygın eğitimden ne gibi beklentilerinin olduğunu yerinde belirleyerek daha çok kursiyere ulaşma ve bu kursiyerlerin iyi bir ortamda eğitim görmeleri için, öğrencilerin hizmet içi eğitim faaliyetleri ile meslek içinde yetiştirilmelerini ve kendilerini çağın koşullarına uygun bir şekilde yenilemelerini sağlamak ve bu bağlamda kursiyerlerimizi memleketine, ailesine, çalışma hayatına ve ülke ekonomisine kazandırmak bizim hedefimizdir.

### **3.3 Temel Değerler**

- 1) Demokratik Yöneticiler
- 2) Çalışkan ve Fedakâr Öğretmenler
- 3) Öğrenme İsteği Olan Kursiyerler
- 4) Yardımsever Paydaşlar
- 5) İlgili Yöre Halkı
- 6) Çözüm Odaklı Mevzuat

### 3.4 Amaç, Hedef ve Performans Göstergesi ile Stratejiler

TEMA	EĞİTİM-ÖĞRETİME ERİŞİM ve KATILIM								
<b>Amaç 1</b>	Bireyin bilgi, beceri ve yetkinliklerini geliştirmek amacıyla bireysel ve toplumsal bir yaklaşımla hayat boyu öğrenme imkânları sunmak.								
<b>Hedef 1.1</b>	Kursiyerlerin yaygın eğitim kurs programlarına erişim, devam ve tamamlama oranları artırılabacaktır.								
<b>Performans Göstergeleri</b>	<b>Hedefe Etkisi</b>	<b>Başlangıç Değeri</b>	<b>2024</b>	<b>2025</b>	<b>2026</b>	<b>2027</b>	<b>2028</b>	<b>İzleme Sıklığı</b>	<b>Rapor Sıklığı</b>
PG 1.1.1 Açılan kurs sayısı	50	93	100	105	115	125	140	6 Ay	1 yıl
PG 1.1.2 Bir kurs süresince katıldığı kursu tamamlayan kursiyer oranı (%)	50	70	75	80	80	85	85	6 Ay	1 Yıl
<b>Koordinatör Birim</b>	Kurum İdaresi								
<b>İş birliği Yapılacak Birimler</b>	Öğretmenler, kurum kuruluşlar ve STK'lar								
<b>Riskler</b>	Kış aylarının aşırı soğuk geçmesi								
<b>Stratejiler</b>	Kursların tamamlanmama nedenleri araştırılarak buna yönelik önleyici tedbirler geliştirilecektir. Kurum, kuruluşlar ve sivil toplum kuruluşları ile yapılan iş birlikleri ile merkezin etki alanının genişletilmesi sağlanacaktır.								
<b>Maliyet Tahmini</b>	5.982.300 TL								
<b>Tespitler</b>	Kurs sayılarını artırarak kurs çeşitliliği artırılırsa kurslara devam oranı artacaktır.								
<b>İhtiyaçlar</b>	Kurs sayılarını 100'ün üzerine çıkarmak ve kurslara devam oranını %85'in üzerine çıkarmak.								

Performans göstergesinin Hedefe Etkisi yüzde olarak ifade edilir. Amaca hizmet edecek hedeflerin tamamı %100 başarı performansı olarak düşünülerek tüm hedeflerinin toplamı için %100'lük oran bulmalıdır.

TEMA	EĞİTİM-ÖĞRETİMDE KALİTE									
<b>Amaç 2</b>	Eğitim ve öğretimde niteliğin artırılmasının sağlanması									
<b>Hedef 2.1</b>	Bireylerin yaşam becerileri geliştirilmesi için rehberlik faaliyetleri güçlendirilecektir.									
Performans Göstergeleri	Hedefe Etkisi	Başlangıç Değeri	2024	2025	2026	2027	2028	İzleme Sıklığı	Rapor Sıklığı	
<b>PG 2.1.1</b> Kursiyere yönelik gerçekleştirilen eğitsel, meslekî ve kişisel görüşmelerin sayısı	40	27	40	55	60	65	70	6 Ay	1 yıl	
<b>PG 2.1.2</b> Katılımcı memnuniyet oranının %85'e yükseltilmesi	60	70	75	75	80	80	85	6 Ay	1 Yıl	
<b>Koordinatör Birim</b>	Kurum İdaresi									
<b>İş birliği Yapılacak Birimler</b>	Öğretmenler, Meslek Odaları ve STK'lar									
<b>Riskler</b>	-Mesleki rehberlik yapacak uzman kişilerin bulunamaması									
<b>Stratejiler</b>	-Kurum öğretmenleri aracılığı ile kurslara katılan kursiyerlerin diğer kurslarla ilgili bilgilendirilmesi sağlanacaktır. - Meslek kurslarına katılan kursiyerlerin mesleğe geçişleri aşamasında mesleki rehberlik faaliyetleri yürütülecektir									
<b>Maliyet Tahmini</b>	5.982.300 TL									
<b>Tespitler</b>	-Kursiyerlerin istihdama katılım oranının az olması ve bu yüzden kursiyerlerin memnuniyet oranının %70'lerde kalması									
<b>İhtiyaçlar</b>	-Kursiyerlere meslek öğretmenleri tarafından mesleki rehberlik faaliyetleri yaparak onları istihdama yönlendirmek ve böylece kursiyerlerin memnuniyet oranını en az %85'e yükseltmek.									

TEMA	KURUMSAL KAPASİTE								
<b>Amaç 3</b>	Kurumun amaçlarına ulaşmasını sağlayacak kurumsal imkân ve yetkinlikler verimli ve sürdürülebilir bir şekilde geliştirilecektir.								
<b>Hedef 3.1</b>	Kurumun fiziki mekânlarının ihtiyaç ve hedefleri doğrultusunda iyileştirilmesi sağlanacaktır.								
Performans Göstergeleri	Hedef Etkisi	Başlangıç Değeri	2024	2025	2026	2027	2028	İzleme Sıklığı	Rapor Sıklığı
<b>PG 3.1.1</b> Şartları iyileştirilen bina bölümü (derslik, öğretmenler odası, idari bölüm, kurum bahçesi vb.) sayısı	50	0	1	3	4	5	7	6 Ay	1 Yıl
<b>PG 3.1.2</b> Kurslara yönelik olarak yapılan donatım malzemesi (bilgisayar, yazıcı, akıllı tahta, tezgâh vb.) temini	50	12	14	15	15	17	20	6 Ay	1 yıl
<b>Koordinatör Birim</b>	Kurum İdaresi								
<b>İş birliği Yapılacak Birimler</b>	Bakanlık, İl ve İlçe MEM, Yerel Yönetimler, STK'lar ve Hayırseverler								
<b>Riskler</b>	Yeterli Mali Kaynağın Bulunamaması								
<b>Stratejiler</b>	<p>- Başta kendi binaları olmak üzere vatandaşlara hizmet sunulan mekânların bölümleri (derslik, öğretmenler odası, idari bölüm, kurum bahçesi, sergi salonu vb.) güçlendirilecektir.</p> <p>- Kurslarda verimliliği artırmak adına açılacak olan kurslarda ihtiyaç duyulacak her türlü donatım malzemesinin (bilgisayar, yazıcı, tezgâh vb.) temini yapılacaktır.</p>								
<b>Maliyet Tahmini</b>	5.982.300 TL								
<b>Tespitler</b>	-Fiziki imkânların ve makine-teçhizatlarının yetersiz olması amaçlara ulaşmada engel olmaktadır.								
<b>İhtiyaçlar</b>	- Derslik ve atölyelerin tamamını güçlendirmek ve her atölye-dersliğe 1 adet bilgisayar temin etmek.								

# **4.BÖLÜM**

## **MALİYETLENDİRME**

## 4. MALİYETLENDİRME

Stratejik planda belirlenen hedeflerin plan dönemi için tahmini maliyeti tespit edilir. Hedeflere plan döneminden önce erişilmesi öngörülüyorsa, maliyetler daha kısa bir zaman dilimini kapsayabilir.

Tahmini Maliyetler Tablosunda gösterilen maliyetler ile tahmin edilen kaynakların uyumlu olması gerekir. Ancak öngörülen kaynakların öngörülen maliyetlerin tahsis edilen kaynakları aşması durumunda hedef ve stratejilerin:

- Daha düşük maliyetli olanları seçilebilir
- Zamanlaması değiştirilebilir, kapsamı daraltılabilir.
- Önceliklendirme esasına göre bazılarında vazgeçilebilir.
- Önceliklendirme yapılırken Millî Eğitim Bakanlığı, İl/İlçe Milli Eğitim Müdürlüğü Stratejik Planları esas alınır.

*Tablo 22. Tahmini Maliyet Tablosu*

	2024	2025	2026	2027	2028	Toplam Maliyet
<b>Amaç 1</b>	1.006.500	1.157.400	1.230.000	1.263.900	1.324.500	5.982.300
<b>Hedef 1.1</b>	400.000	557.000	600.000	603.900	624.500	2.785.400
<b>Hedef 1.2</b>	606.500	600.400	630.000	660.000	700.000	3.196.900
<b>Amaç 2</b>	1.006.500	1.157.400	1.230.000	1.263.900	1.324.500	5.982.300
<b>Hedef 2.1</b>	390.000	567.000	610.000	613.900	634.500	2.815.400
<b>Hedef 2.2</b>	616.500	590.400	620.000	650.000	690.000	3.166.900
<b>Amaç 3</b>	1.006.500	1.157.400	1.230.000	1.263.900	1.324.500	5.982.300
<b>Hedef 3.1</b>	410.000	550.000	615.000	623.900	644.500	2.843.400
<b>Hedef 3.2</b>	596.500	607.400	615.000	640.000	680.000	3.138.900
<b>Amaç Toplam</b>	3.019.500	3.472.200	3.690.000	3.791.700	3.973.500	17.946.900
<b>Genel Yönetim Gideri</b>	335.500	385.800	410.000	421.300	441.500	1.994.100
<b>TOPLAM</b>	3.355.500	3.858.000	4.100.000	4.213.000	4.415.000	19.941.100

# **5.BÖLÜM**

## **İZLEME VE DEĞERLENDİRME**

## 5. İZLEME VE DEĞERLENDİRME

Stratejik planlarda yer alan amaç ve hedeflere ulaşma durumlarının tespiti ve bu yolla stratejik planlardaki amaç ve hedeflerin gerçekleştirilebilmesi için gerekli tedbirlerin alınması izleme ve değerlendirme ile mümkün olmaktadır. Stratejik Planda yer alan performans göstergelerinin gerçekleşme durumlarının tespiti yılda iki kez yapılacaktır. Her yılın ilk altı ayında ilgili hedefe ait performans göstergelerinin performans düzeyi dikkate alınarak yapılan izlemenin ardından, yılsonu itibarıyla hedeflenen değere ulaşıp ulaşılmadığının analizi yapılacaktır.

Kurumumuz Stratejik Planı izleme ve değerlendirme çalışmalarında 5 yıllık Stratejik Planın izlenmesi ve 1 yıllık gelişim planının izlenmesi olarak ikili bir ayrıma gidilecektir.

Stratejik planın izlenmesinde 6 aylık dönemlerde izleme yapılacak denetim birimleri, il ve ilçe millî eğitim müdürlüğü ve Bakanlık denetim ve kontrollerine hazır halde tutulacaktır.

Yıllık planın uygulanmasında yürütme ekipleri ve eylem sorumlularıyla aylık ilerleme toplantıları yapılacaktır. Toplantıda bir önceki ayda yapılanlar ve bir sonraki ayda yapılacaklar görüşülüp karara bağlanacaktır.





T.C.  
KELES KAYMAKAMLIĞI  
İlçe Millî Eğitim Müdürlüğü



Sayı : E-41741590-020-121992539

18.12.2024

Konu : 2024/2028 Okul/Kurum Stratejik Planları

### MÜDÜRLÜK MAKAMINA

Bakanlığımız 2024-2028 Stratejik Planı ve İl Millî Eğitim Stratejik Planlarının uygulamaya girmesiyle bu planlara uyumlu olarak İlçe Millî Eğitim Müdürlükleri ve okul/kurum Müdürlüklerinin de Stratejik Plan Hazırlamaları Genelge ile uygun görülmüştür olup, müteakiben Stratejik yönetimanlayışı İl, İlçe Millî Eğitim Müdürlüklerince yayımlanmıştır. Buna istinaden ilçemize bağlı okul ve kurumlarımızın yönetim uygulamalarında yeni bir kültürün oluşturulması amaçlanarak hazırlanmış olan 2024/2028 5 (Beş) yıllık Stratejik Planın uygulamaya konulması ve yayınlanması Müdürlüğümüzce uygun görülmüş olup; Makamlarınızca da uygun görüldüğü taktirde Olurlarınıza arz ederim.

Filiz BARAN  
Şube Müdürü

OLUR

Cavit YAKŞI  
İlçe Millî Eğitim Müdürü

Ek:

- 1 - 31/10/2024 tarihli E-84845031-602.04-118454453 sayılı yazı.
- 2 - 18/11/2024 tarihli E-93076751-020-118835607 sayılı yazı.
- 3 - 22/11/2024 tarihli E-59674983-602.04-120111417 sayılı yazı.
- 4 - 27/11/2024 tarihli E-91152545-602.04-120406386 sayılı yazı.
- 5 - 02/12/2024 tarihli E-63968303-602.04-120780328 sayılı yazı.
- 6 - 13/12/2024 tarihli E-93280482-602.04-121783260 sayılı yazı.
- 7 - 13/12/2024 tarihli E-74925348-602.04-121779774 sayılı yazı.
- 8 - 16/12/2024 tarihli E-54606589-602.04-121936999 sayılı yazı.
- 9 - STRATEJİK PLAN ÇPAL. Sayılı Yazı Eki (67 Sayfa)

**Bu belge, güvenli elektronik imza ile imzalanmıştır.**

Doğrulama Kodu: A4CFB968-0BB9-4900-BFCE-12AD0CA2252A

Doğrulama Adresi: <https://www.turkiye.gov.tr/meb-ebys>

Cuma Mahallesi Atatürk Caddesi No:16 Kat:3 Hükümet Konağı Keles/BURSA  
Keles İlçe Millî Eğitim Müdürlüğü  
Strateji Geliştirme Şube Müdürlüğü  
Kep Adresi: [meb@hs01.kep.tr](mailto:meb@hs01.kep.tr)

Bilgi için:Duygu KUŞ ADA  
Veri Hazırlama ve Kontrol  
İşletmeni

